

Turismo en Bilbao

Balance 2015

Entradas de viajeros

Pernoctaciones

Estancia media y Grado de Ocupación

Oferta hotelera

INFORME TEMÁTICO

Febrero 2016

Entradas de viajeros

La entrada de viajeros en Bilbao registra en 2015 un incremento interanual del 9,6%

Bilbao registra en 2015 un incremento interanual del 9,6% en el número de viajeros alojados en hoteles. Supone un saldo neto de 70.912 viajeros más que en el año precedente.

La cifra anual acumulada de viajeros asciende a 813.357 y es la cifra más alta registrada en los últimos cinco años, superando sin dificultad la cifra de 2011 (año de inicio de la serie temporal homogénea), con dos años consecutivos de caídas y la recuperación registrada en 2014.

Considerando un índice de base 100 relativo al año 2011, la secuencia obtenida muestra el positivo dato de 2015, que incrementa en 9,4 puntos el valor de 2011, y destaca como el mejor año del quinquenio analizado.

Evolución de las entradas de viajeros

	2011	2012	2013	2014	2015
Entradas viajeros	743.328	739.172	729.715	742.445	813.357
Variación interanual (%)	-	-0,6	-1,3	1,7	9,6
Base 2011=100	100,0	99,4	98,2	99,9	109,4

Fuente: Eustat

Similar aumento en la entrada de viajeros nacionales (9,5%) y extranjeros (9,6%)

La entrada de viajeros de ambos segmentos, turismo nacional y extranjero, muestra un dinamismo similar en 2015, con unos incrementos interanuales del 9,5% y 9,6%, respectivamente.

El turismo nacional registra 476.217 entradas en 2015, con un saldo de 41.356 entradas más que en el año precedente. Con todo, y siendo una cifra muy positiva, todavía es inferior a la obtenida en 2011 (valor máximo del quinquenio analizado, 482.639).

La entrada de turistas extranjeros mantiene la tendencia ascendente. En 2015 se alcanzan los 337.140 visitantes, lo que supone un incremento neto de 29.556 personas sobre 2014. Además, en 2015 se acelera el ritmo del incremento (9,6%), después de un comportamiento más conservador en 2014 (3,6%).

Evolución de las entradas de viajeros, según procedencia

	2011	2012	2013	2014	2015	Variación interanual	
						Nº	%
Entradas viajeros	743.328	739.172	729.715	742.445	813.357	70.912	9,6
Estado	482.639	456.116	432.749	434.861	476.217	41.356	9,5
Extranjero	260.689	283.056	296.966	307.584	337.140	29.556	9,6

Fuente: Eustat

Los viajeros de origen extranjero representan el 41,5% en 2015, frente al 35,1% en 2011

La contribución del segmento de turismo de origen nacional al volumen de viajeros alojados en Bilbao desciende progresivamente, desde el 64,9% de 2011 al 58,5% actual.

El segmento extranjero aumenta anualmente, de manera que su contribución al total de entradas es cada vez más significativa, pasando del 35,1% de 2011 al 41,5% en 2015. Estas cifras suponen un incremento de 6,4 puntos porcentuales en el último quinquenio.

Contribución porcentual de las entradas de viajeros, según procedencia (%)

	2011	2012	2013	2014	2015
Entradas viajeros	100,0	100,0	100,0	100,0	100,0
Estado	64,9	61,7	59,3	58,6	58,5
Extranjero	35,1	38,3	40,7	41,4	41,5

Fuente: Eustat

Aumenta la entrada de viajeros en todos los meses de 2015

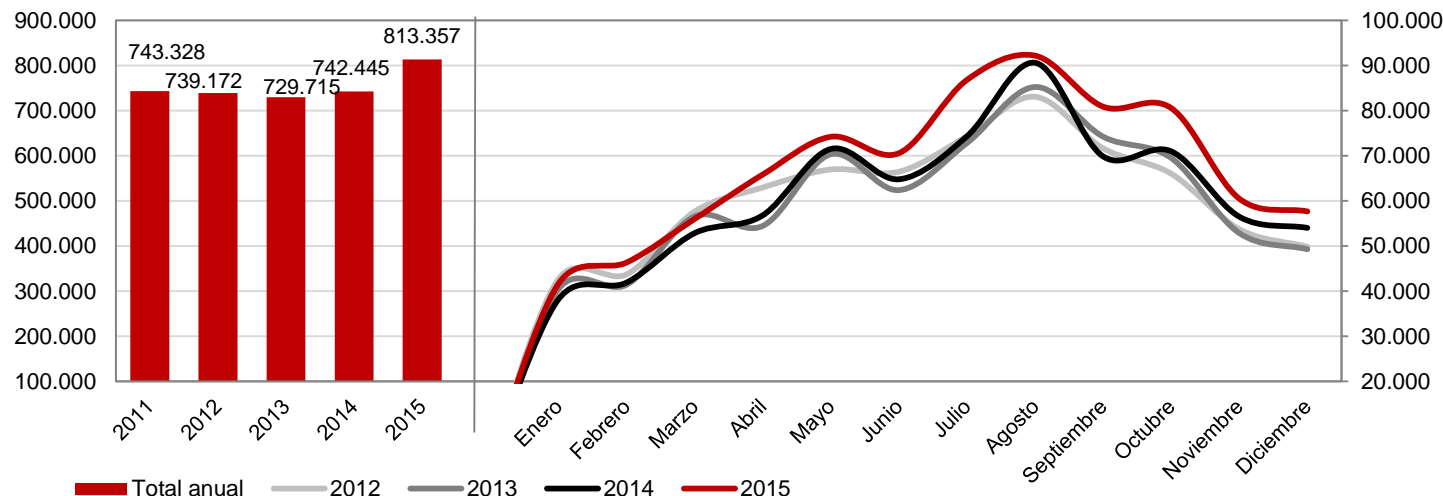
En 2015 aumenta la entrada de viajeros en todos los meses¹ con respecto a 2014, y el promedio mensual crece en todos los trimestres.

El perfil de entradas presenta la misma estacionalidad que años anteriores, con un claro “pico” en el periodo estival, destacando los valores de agosto (máximo) y enero (mínimo).

Valor medio mensual de la entrada de viajeros

	2013	2014	2015
Valor medio mensual	60.810	61.870	67.780
Valor medio T1	46.155	44.319	48.001
Valor medio T2	62.402	64.374	70.215
Valor medio T3	77.444	78.270	86.641
Valor medio T4	57.237	60.519	66.263
Mes de valor máximo	agosto (85.254)	agosto (90.623)	agosto (92.204)
Mes de valor mínimo	enero (40.464)	enero (38.192)	enero (41.642)

Evolución anual y mensual de las entradas de viajeros



¹ Marzo y abril fluctúan en función de Semana Santa: en marzo en 2013, y en abril, 2014 y 2015. Fuente: Eustat

Pernoctaciones

Las pernoctaciones hoteleras aumentan un 8,1% respecto a 2014

Los establecimientos hoteleros de Bilbao también presentan un balance anual muy favorable en términos de pernoctaciones. El total anual asciende a 1.560.185 pernoctaciones, con un incremento interanual del 8,1%. Por lo tanto, se han registrado 116.778 pernoctaciones más que en 2014, y supone una media mensual de 9.732 pernoctaciones más a lo largo del año.

La cifra de pernoctaciones prácticamente no ha dejado de crecer desde 2011 –con la excepción del retroceso del año 2013-, de manera que en 2015 se alcanza la cifra máxima del quinquenio, superando por primera vez el umbral del millón y medio.

Evolución de las pernoctaciones de viajeros

	2011	2012	2013	2014	2015
Pernoctaciones	1.417.349	1.438.370	1.371.169	1.443.407	1.560.185
Variación interanual (%)	-	1,5	-4,7	5,3	8,1
Base 2011=100	100	101,5	96,7	101,8	110,1

Fuente: Eustat

Similar dinamismo entre los segmentos nacional (8,1%) y extranjero (8,0%)

Las pernoctaciones de turistas nacionales han sumado un total anual de 900.459, con un incremento del 8,1% en comparación con 2014. Son 67.639 pernoctaciones más en términos absolutos y aportan más de la mitad (57,7%) del aumento registrado en el total de pernoctaciones. De hecho, supone el mejor registro de los últimos cinco años.

En cuanto al segmento extranjero, las pernoctaciones ascienden a 659.726 en el acumulado de 2015, con un incremento neto de 49.139 pernoctaciones. A diferencia de lo observado para el segmento nacional, su perfil ha sido creciente a lo largo del quinquenio analizado, con un repunte en 2015 (8,0%) que marca también un máximo del quinquenio.

Evolución de las pernoctaciones de viajeros, según procedencia

	2011	2012	2013	2014	2015	Variación interanual	
						Nº	%
Pernoctaciones	1.417.349	1.438.370	1.371.169	1.443.407	1.560.185	116.778	8,1
Estado	898.614	877.293	801.220	832.820	900.459	67.639	8,1
Extranjero	518.735	561.077	569.949	610.587	659.726	49.139	8,0

Fuente: Eustat

Perfil claramente creciente mes a mes, con un máximo histórico en agosto

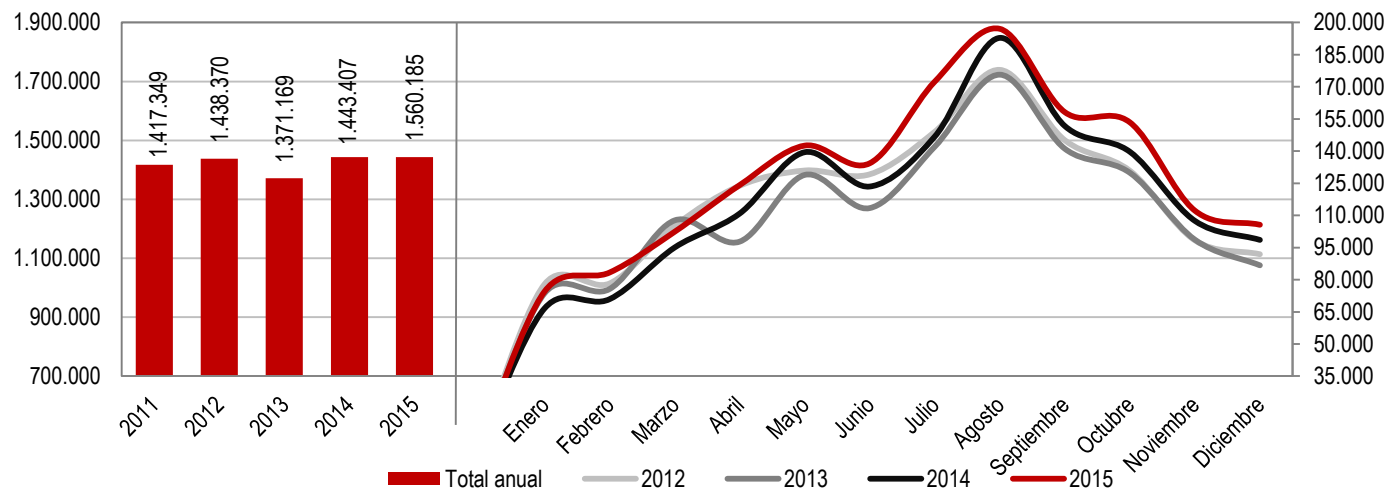
En términos de pernoctaciones todos los meses¹ muestran una evolución interanual favorable con respecto a 2014. Con una media mensual de 130.015 pernoctaciones, el valor máximo se registra en el trimestre de verano (175.899), alcanzado en agosto un máximo histórico (197.092).

El perfil de estacionalidad en torno al periodo estival vuelve a ponerse de manifiesto.

Valor medio mensual en las pernoctaciones

	2013	2014	2015
Valor medio mensual	114.264	120.284	130.015
Valor medio T1	85.655	77.510	86.716
Valor medio T2	113.351	124.605	133.677
Valor medio T3	152.950	163.779	175.899
Valor medio T4	105.100	115.241	123.769
Mes de valor máximo	agosto (175.662)	agosto (192.838)	agosto (197.092)
Mes de valor mínimo	enero (73.649)	enero (66.611)	enero (74.470)

Evolución mensual de las pernoctaciones de viajeros



Fuente: Eustat

¹ Marzo y abril fluctúan en función de Semana Santa: en marzo en 2013, y en abril, 2014 y 2015.

Sevilla (13,3%), Madrid (8,1%) y Bilbao (8,1%) registran importantes incrementos en el volumen de pernoctaciones

Este dinamismo en torno a la actividad hotelera es compartido por las cinco mayores capitales españolas. En 2015 el aumento es generalizado, destacando especialmente Sevilla (13,6%), por delante de Madrid y Bilbao (8,3 y 8,1%, respectivamente).

Barcelona es la capital con un menor aumento relativo (5,4%) y bastante alejada del resto, si bien sigue registrando el mayor volumen de pernoctaciones del grupo (18.475.964), por delante de Madrid (17.830.185).

Pernoctaciones de viajeros en las capitales de referencia

	2011	2012	2013	2014	2015	Variación interanual	
						Nº	%
Madrid	16.411.369	15.454.313	14.848.663	16.520.205	17.830.185	1.309.980	7,9
Barcelona	16.146.596	16.184.169	16.630.808	17.535.214	18.475.964	940.750	5,4
Valencia	3.319.785	3.203.092	3.220.900	3.320.754	3.587.964	266.981	8,0
Sevilla	3.605.578	3.581.088	3.718.394	4.053.429	4.604.780	551.351	13,6
Zaragoza	1.332.469	1.308.942	1.274.962	1.418.168	1.535.531	117.363	8,3
Bilbao	1.417.349	1.438.370	1.371.169	1.443.407	1.560.185	116.778	8,1

Fuente: Eustat e INE.

Donostia-San Sebastián registra el mayor incremento interanual (12,5%), y Bilbao concentra el mayor número de pernoctaciones

La evolución de las pernoctaciones en las capitales vascas muestra que 2015 ha sido también un año muy positivo en todos los casos.

Donostia-San Sebastián registra el mayor incremento interanual (12,5%) y supera por segundo año consecutivo el millón de pernoctaciones. En el otro extremo, Vitoria-Gasteiz registra el menor incremento (4,7%).

Por su parte, Bilbao se mantiene como la capital vasca con mayor volumen de pernoctaciones.

Pernoctaciones de viajeros en las capitales de referencia: grupo G-3

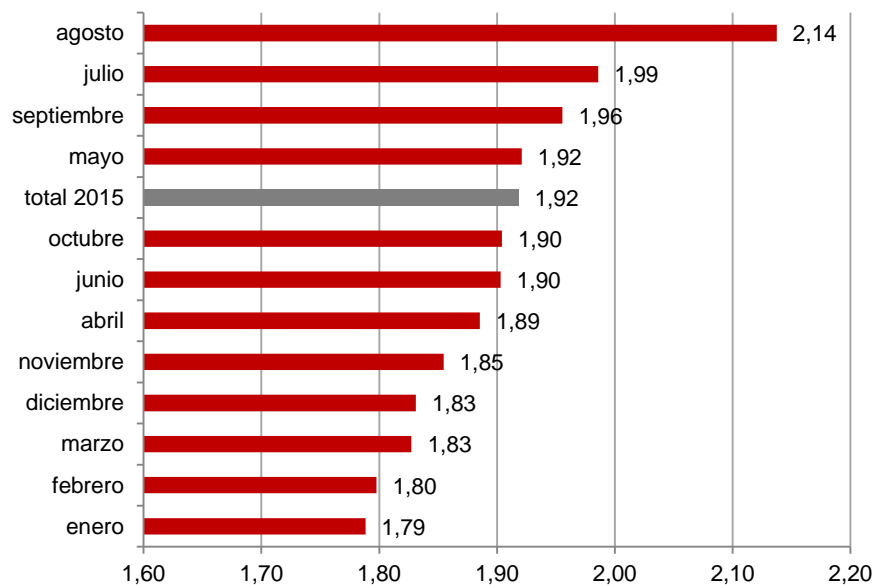
	2011	2012	2013	2014	2015	Variación interanual	
						Nº	%
Vitoria-Gasteiz	512.317	557.679	465.486	478.187	500.854	22.667	4,7
Donostia-San Sebastián	950.568	954.446	987.209	1.038.159	1.167.549	129.390	12,5
Pamplona-Iruña	499.953	508.528	516.124	548.298	585.776	37.478	6,8
Bilbao	1.417.349	1.438.370	1.371.169	1.443.407	1.560.185	116.778	8,1

Fuente: Eustat.

Estancia media y grado de ocupación

Leve disminución de la estancia media de los turistas en los hoteles de la Villa (1,92)

Estancia media mensual en 2015



El mayor incremento en el flujo de viajeros (9,6%) frente al de las pernoctaciones (8,1%), tiene como resultado una ligera disminución en la estancia media hotelera, que pasa del 1,94 en 2014 al 1,92 en 2015.

Este hecho se produce entre los visitantes estatales y entre los extranjeros.

Los meses en torno al verano registran la mayor estancia media, pero agosto es el único mes que supera el umbral de los dos días (2,14 en 2015).

Evolución de la estancia media, según procedencia de los viajeros

	2011	2012	2013	2014	2015	Var. anual	
						Nº	%
Estancia media	1,91	1,95	1,88	1,94	1,92	0,07	-1,3
Estado	1,86	1,92	1,85	1,92	1,89	0,06	-1,3
Extranjero	1,99	1,98	1,92	1,99	1,96	0,07	-1,4

Fuente: Eustat.

Clara mejora en el grado de ocupación, que aumenta hasta el 55,8%

El buen comportamiento de los indicadores de demanda hotelera en Bilbao se refleja en el grado de ocupación de las plazas hoteleras, que asciende hasta el 55,8% en 2015 y es el mejor resultado de los últimos cinco años.

Las dos agrupaciones de categorías consideradas presentan un balance favorable: los hoteles de tres y más estrellas alcanzan un grado de ocupación medio del 55,4% (+3,6pp respecto a 2014) y los establecimientos de categoría inferior un promedio del 57,1% (+4,7pp).

Grado de ocupación, según categoría de los establecimientos hoteleros

	2011	2012	2013	2014	2015	Diferencia *
Grado de ocupación por plazas	52,9%	53,1%	49,9%	51,9%	55,8%	3,9
Tres y más estrellas	53,4%	53,8%	50,2%	51,8%	55,4%	3,6
Hasta dos estrellas y pensiones	51,0%	50,4%	48,6%	52,4%	57,1%	4,7

* Puntos porcentuales
Fuente: Eustat.

En las tres capitales vascas, el grado de ocupación mejora el fin de semana

Las tres capitales vascas registran en 2015 una mejora en el grado de ocupación de sus establecimientos hoteleros. En los tres casos, la mejora global obtenida depende en gran medida del funcionamiento de “fin de semana”, frente a la demanda en días laborales.

Lógicamente los indicadores de estancia media (en torno a dos días) y un grado de ocupación que repunta el fin de semana aluden a un comportamiento en el que, en numerosos meses del año, resulta determinante el visitante de fin de semana y/o de estancia corta.

Grado de ocupación en las capitales vascas

	2011	2012	2013	2014	2015
Vitoria-Gasteiz	45,1	46,4	41,3	41,9	43,9
-Laborables	42,2	42,7	37,8	37,5	39,2
-Fin de semana	52,3	55,5	50,2	53,0	55,6
Donostia-San Sebastián	55,6	55,3	55,4	57,4	61,0
-Laborables	49,5	50,1	50,1	52,0	55,6
-Fin de semana	70,4	68,2	68,2	70,7	74,2
Bilbao	52,9	53,1	49,9	51,9	55,8
-Laborables	49,0	49,1	45,9	47,6	51,7
-Fin de semana	62,7	63,1	60,0	62,8	65,9

Fuente: Eustat

Oferta hotelera

Bilbao aumenta su oferta a 7.665 plazas hoteleras diarias

La oferta hotelera de la Villa está integrada por 70 establecimientos, 23 de los cuales tienen tres y más estrellas y 47 pertenecen al grupo con una y dos estrellas, y a pensiones. Este segundo grupo cuenta con un establecimiento más que en 2014.

Este ligero cambio en la oferta se traduce en un leve incremento de las plazas ofertadas diariamente (+0,6%). Pero el comportamiento de ambas redes no es homogéneo ya que se contrae ligeramente la oferta de plazas del segmento de tres y más estrellas (-0,3%) y, sin embargo, se incrementa en el resto de establecimientos (+4,4%).

Principales magnitudes de la oferta hotelera de Bilbao

	2011	2012	2013	2014	2015	Var. anual	
						Nº	%
Establecimientos hoteleros	69	71	72	69	70	1	1,4
Tres y más estrellas	23	23	23	23	23	0	0,0
Hasta dos estrellas y pensiones	46	48	49	46	47	1	2,2
Habitaciones ofertadas	3.927	3.904	3.916	3.975	3.974	-1	0,0
Tres y más estrellas	3.079	3.059	3.042	3.143	3.118	-25	-0,8
Hasta dos estrellas y pensiones	849	845	874	832	856	24	2,9
Plazas ofertadas por día	7.336	7.403	7.527	7.616	7.665	49	0,6
Tres y más estrellas	5.811	5.869	5.945	6.124	6.108	-16	-0,3
Hasta dos estrellas y pensiones	1.525	1.533	1.581	1.492	1.557	65	4,4

Fuente: Eustat.

Aumenta el empleo en los alojamientos hoteleros de la Villa

La recuperación de la actividad hotelera en la Villa, con aumentos en las pernoctaciones tanto en 2014 (5,3%) como 2015 (8,1%), y con la incorporación de un nuevo establecimiento a la oferta, se trasladan al empleo. En 2015, concretamente, el personal ocupado en los establecimientos hoteleros asciende a 1.234, lo que supone 22 empleos más que en 2014 (1,8% más).

Aumenta el empleo en los dos grupos de establecimientos considerados en función de la categoría, si bien crece más en los hoteles de menos de tres estrellas (6,2%, frente a 1,2%). No obstante, el 87,5% del empleo (1.080 personas) se adscribe al grupo de hoteles de tres y más estrellas, frente a los 154 empleos (12,5% del total) que aglutina la red de categoría menor.

Personal ocupado en los establecimientos hoteleros, según categoría

	2011	2012	2013	2014	2015	Var. anual	
						Nº	%
Personal ocupado	1.248	1.209	1.214	1.212	1.234	22	1,8
Tres y más estrellas	1.094	1.054	1.051	1.067	1.080	13	1,2
Hasta dos estrellas y pensiones	154	155	163	145	154	9	6,2

Fuente: Eustat.